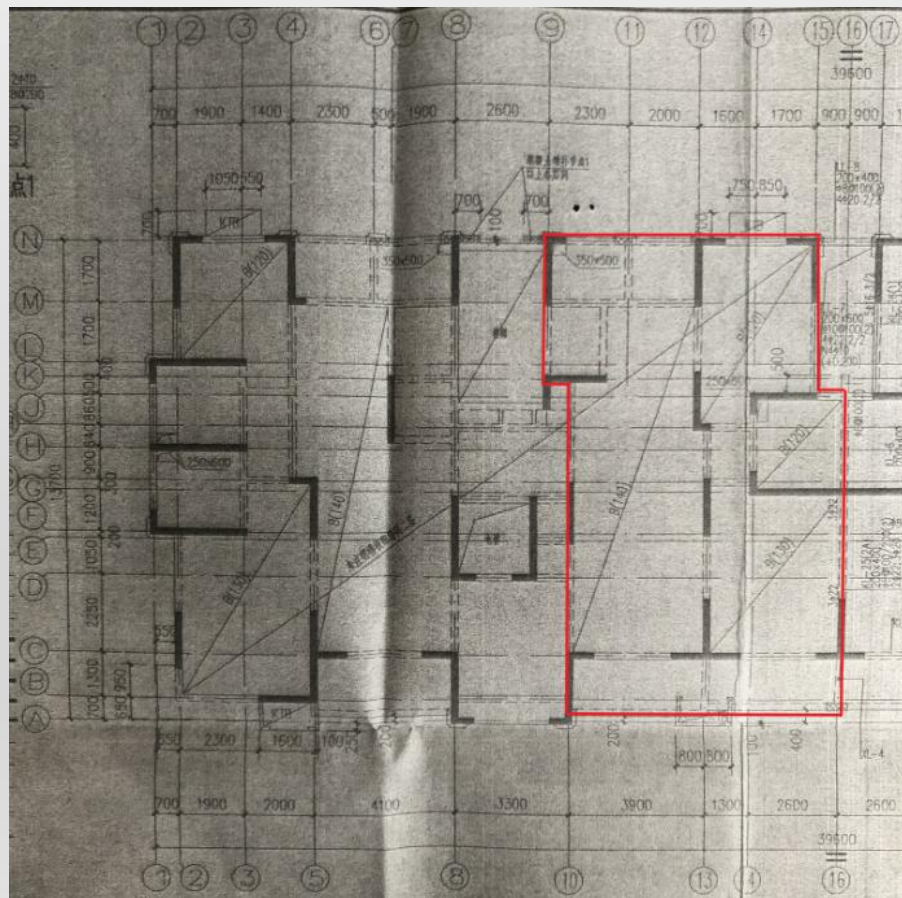


房屋信息

- 原始户型两房两厅一卫，建筑面积114.8m²，实用面积93.9m²，高层总高12层的6层。
- 户型图参考如下，左侧为示意图，右侧为原始图。二手买入带装修，可拆光不需保留。

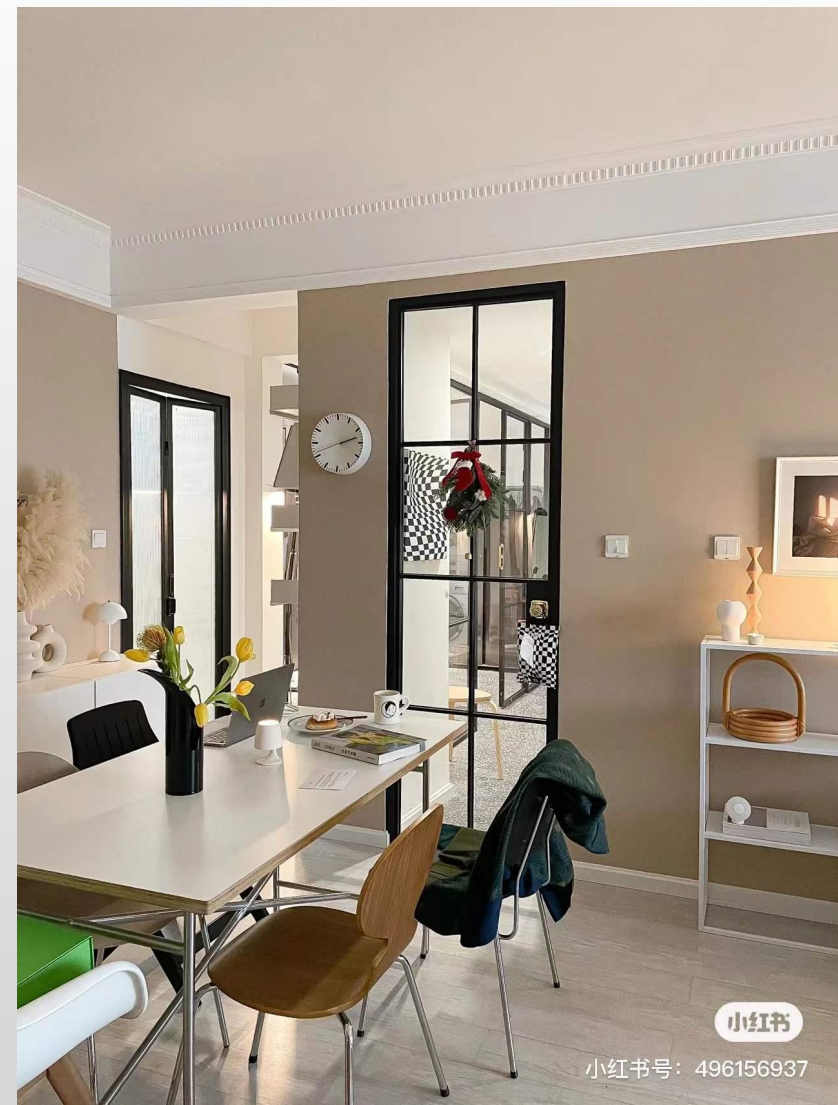
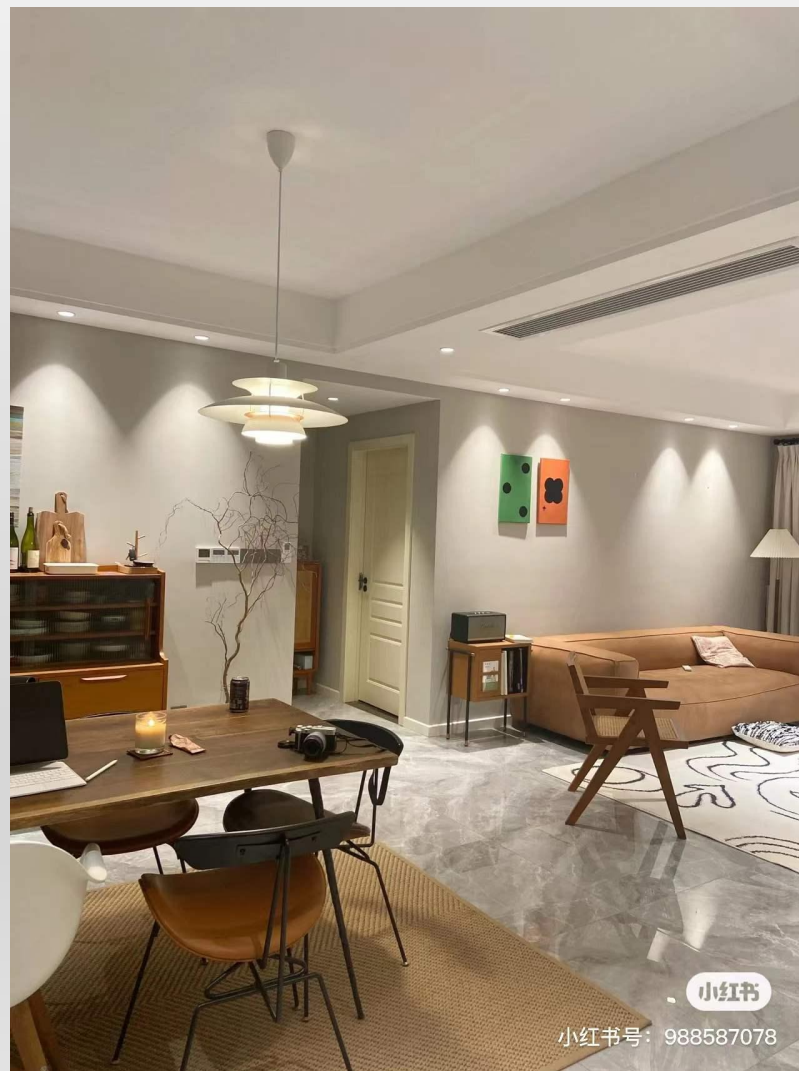


居住情况

- 一家三口，女儿目前幼儿园中班。从女儿上小学开始入住此处，至少住到女儿初中毕业。
- 双方父母有空都会来看看，但是没有过夜的需求。
- 暂不考虑二胎。

整体需求

- 没有特别的风格要求，可参考后页图片。
- 硬装的设计和家具的选择都需要考虑清洁卫生的便利性。
- 需安装中央空调。考虑到层高的限制，考虑采暖使用暖气片，会熏墙么？
- 硬装选材和家具选择都需要考虑环保。
- 原户型入门正对卫生间门，需改变。
- 考虑足够且位置合理的插座。
- 电器、网络设备相关电缆收纳的隐藏。
- 足够多的储物空间，但视觉上不能显得拥挤。
- 需要全屋wifi、NAS存储，考虑智能家居的控制以及小型UPS。
- 推拉门考虑都做上轨方便清洁。
- 关注设计落地，注意施工细节。







玄关需求

- 原户型没有明显的玄关区，需改善。
- 鞋柜需要考虑合适的容量，活动隔板，考虑透气。要方便放置常替穿的鞋子、拖鞋。
- 需要有地方放置小杂物、挂包、雨伞。
- 需要有放行李箱的地方。
- 最好有个可隐藏的全身镜。
- 玄关柜要预留插座。

客厅需求

- 会客需求不强。不需要茶几。不需要投影仪。选用简约易打理的沙发。不要地毯。
- 不需要花哨的电视机背景墙。电视机周边考虑做整体的储物柜、玻璃书柜，开放格不要太多。
- 电视机附近预留网络接口。
- 无主灯设计。
- 预留扫地机器人的位置。
- 需要有清洁工具、行李箱、日用品库存的收纳空间。

餐厅需求

- 平时2大1小用餐，最大需求6-8人。
- 餐边柜

厨房需求

- 考虑可开可合的半开放厨房？
- 台面高低合理设计。
- 如何避免硅胶时间长了以后容易变色发霉？
- 需要安装净水系统。
- 水槽选用大单盆，需要考虑挡水条，正上方带照明。
- 配菜区吊柜下方带照明。
- 转角区柜体设计需考虑有效利用率。
- 有嵌入式洗碗机、消毒柜、蒸烤箱的需求。
- 预留对开门冰箱的位置。
- 需要解决远离热水器的管道里的水，要放掉很多冷水才会热起来。

主卧需求

- 希望有个步入式衣帽间替代衣柜。衣帽间包含梳妆台、全身镜。挂衣处带感应灯。
- 衣帽间内收纳隔断需设计合理好用，包括各种衣物和被褥。
- 需要遮光窗帘。可能还需要额外的隔音措施，针对外立面和空调外机传来的噪声。
- 有独立的办公区域需求，一台台式机机箱+一台笔记本+一台显示器。
- 考虑使用投影仪替代电视机。
- 空调出风不要对着床头。
- 外出穿的衣物、家中穿的衣物/拖鞋、睡觉穿的衣物，替换后需要有地方临时分开放。

次卧需求

- 不需要电视机，空调出风不要正对床头。
- 不考虑那种上层睡觉下层学习的床。
- 要有足够的空间放学习用书、学习工具。
- 学习区的设计要考虑从小学到初中毕业的升级变化。
- 需要遮光窗帘。考虑额外的隔音措施，针对外立面和卫生间洗漱传来的噪声。

卫生间需求

- 排水结构允许、能保证不堵的前提下，考虑增加一个马桶位。比如墙排？
- 考虑智能马桶，马桶边留插座带盖，留喷枪便于清洗，厕纸盒位置合理。
- 干湿分离能否避免淋浴区的热气影响到干区的地面？
- 需要电热毛巾架。淋浴区外侧安装暖风。
- 干区台盆及下柜选用一体式，走墙排，地排太难看。
- 台盆上使用抽拉式水龙头，抽拉方向朝下。
- 如何避免硅胶时间长了以后容易变色发霉？
- 干区镜箱的镜子带除雾功能，镜前灯位置设计合理。
- 感应小夜灯用于晚上摸黑上厕所。
- 手洗衣物在哪里洗合适？

阳台需求

- 需要洗衣机、烘干机。考虑需要额外的小型壁挂洗衣机。
- 即使有了烘干机，还是会有晾衣服的可能，包括室内和室外的。
- 需要考虑有地方晒被子。
- 阳台与客厅的过渡，要不要推拉门？
- 需要有地方清洗清洁工具。